



Les yeux des enfants

Observer les yeux de l'enfant
pour déceler un problème de vue

Fondation Asile des aveugles
Un don pour la vue, un don pour la vie.
CCP 10-2707-0

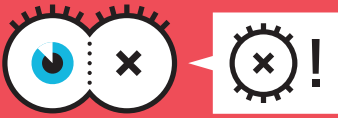
Conception et rédaction : Dr P.-F. Kaeser et Dr N. Voide
Graphisme : studio KO, Yverdon-les-Bains
Brochure réalisée avec le soutien du Fonds Ingvar Kamprad
© 2014 Hôpital ophtalmique Jules-Gonin, Lausanne

Reproduction autorisée avec indication de la source :
Hôpital ophtalmique Jules-Gonin, www.ophtalmique.ch

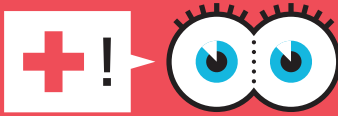


**Hôpital ophtalmique
Jules-Gonin**

Service universitaire d'ophtalmologie
Fondation Asile des aveugles



Même s'ils ne voient pas bien,
les enfants se plaignent rarement
d'un problème de vue.

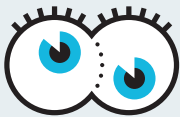


Un dépistage précoce est important,
car si les problèmes oculaires ne
sont pas corrigés, ils peuvent conduire
à une perte de vision permanente.

Comment reconnaître un problème de vision ?

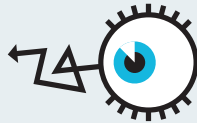
Si vous observez l'un de ces signes, consultez votre pédiatre ou un ophtalmologue (qui collabore si possible avec un/e orthoptiste).

Comment sont les yeux de votre enfant ?



pas alignés, louchent toujours ou par moment.

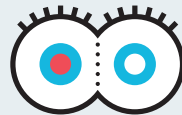
Si votre enfant louche subitement en permanence : consultation urgente !



très instables, bougent tout le temps



une paupière couvre presque complètement un œil



sur une photo au flash, un œil a un reflet rouge, l'autre un reflet blanc



les paupières sont rouges, croûtées ou gonflées

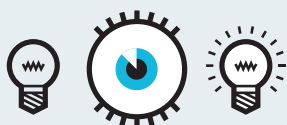


ils larmoient ou sont rouges (irrités)

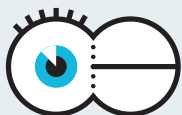
Que fait votre enfant ?



Il ne vous regarde pas,
ne suit pas les objets
en mouvement



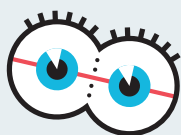
Il ne réagit pas lorsqu'il
passe de l'ombre
à la lumière



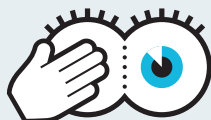
Il cligne très
souvent des yeux



Il a de la peine à lire
ou il tient les objets très
près de ses yeux



Il penche anormale-
ment la tête



Il ferme ou
se cache un œil



Il se frotte beaucoup
les yeux



Il est très gêné
par la lumière



Il fronce beaucoup
les yeux

Que dit votre enfant ?



« mes yeux me démangent »
« mes yeux me brûlent »
« je ne vois pas bien »

Après avoir travaillé de près ou après l'école, il dit :



« j'ai mal à la tête »
« j'ai le vertige »
« j'ai la nausée »

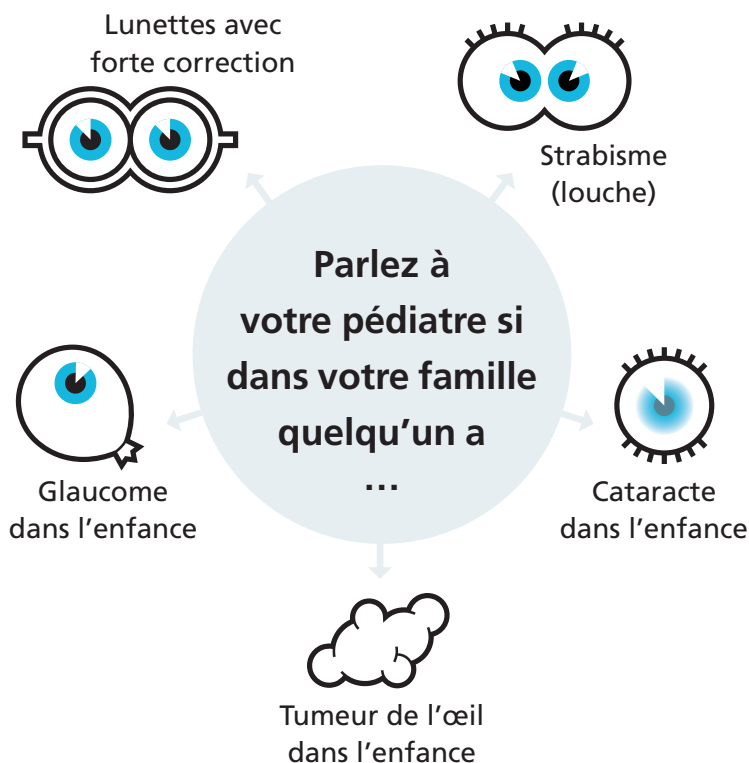


« tout est flou »
« je vois double »

Rappelez-vous
qu'une mauvaise
vision peut
facilement passer
inaperçue !

Y a-t-il des problèmes de vue dans la famille ?

Si ses parents, ses frères ou ses sœurs ont un problème de vue, l'enfant a plus de risques d'en souffrir aussi.



Dans ce cas, un contrôle chez l'ophtalmologue est recommandé au cours de la première année de vie.

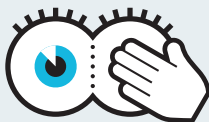
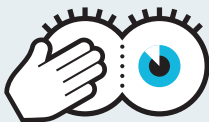
Un premier test simple de la vue



Si un seul œil ne voit pas bien, l'enfant s'adapte et le problème peut passer complètement inaperçu. Il est donc important de vérifier que l'enfant voie la même chose des deux yeux.

Chez le bébé :

Cacher un œil...



Puis l'autre...



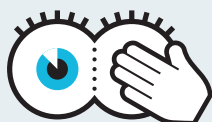
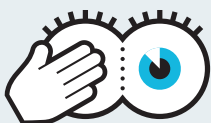
Réagit-il de la même façon
des deux côtés ?



Pleure-t-il toujours lorsque
vous cachez le même œil ?

Chez l'enfant plus grand :

Cacher un œil...



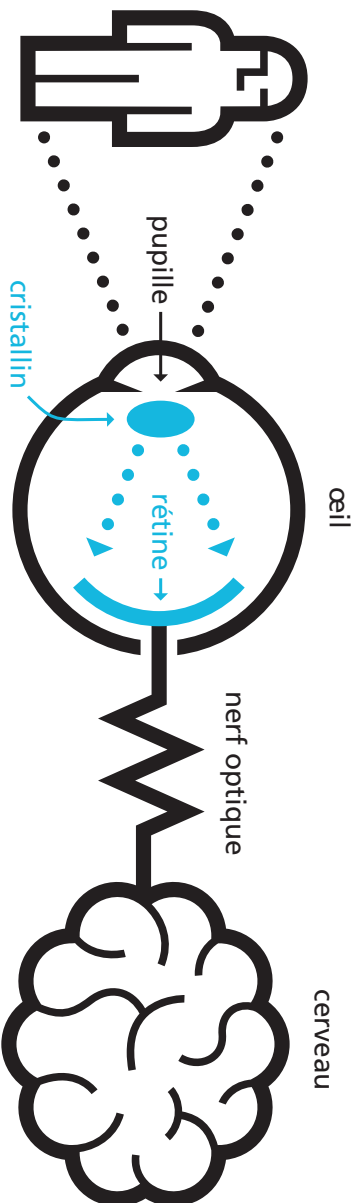
Puis l'autre...

Arrive-t-il à voir les images
les plus petites des deux côtés ?



Faites le test au dos de la brochure
(attention aux petits espaces
entre les doigts: il ne doit pas
pouvoir « guigner » !)

Consultez
votre pédiatre ou
votre ophtalmologue si
vous avez l'impression
qu'il y a une différence
de vision entre les
deux yeux.



Comment se forme la vision ?

Comment la vision des enfants se développe-t-elle ?

La vision de l'enfant n'est pas mature à la naissance. Elle se développe progressivement jusqu'à l'âge scolaire.



Naissance: La vision est floue (5% de la vision adulte) et en noir&blanc. Le nouveau-né voit surtout les objets très contrastés de près, et son champ de vision est encore très petit.



2-3 mois: Le nourrisson peut fixer son regard, suivre le visage de sa maman puis des objets, il répond aux sourires. Il perçoit et différencie les couleurs.



3-9 mois: Les 2 yeux apprennent à collaborer, ce qui permet au bébé de voir le relief (3D). Il commence à percevoir les détails.



1 an: La vision est encore floue, estimée à 30-40% de la vision de l'adulte. La coordination entre les yeux et les mains de l'enfant s'améliore.



4 ans: La rétine est complètement développée, mais la vision n'est encore que de 60% environ.



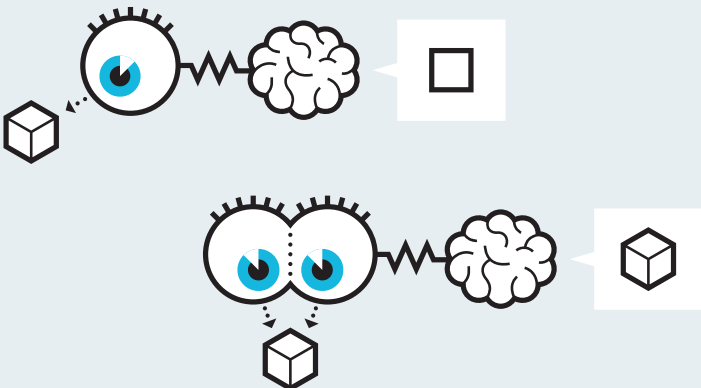
7 ans: La vision correspond à celle d'un adulte (100%), mais son développement « fin » se poursuit encore.

Pourquoi est-ce important que les deux yeux voient bien ?



Les deux yeux sont en compétition pendant tout le développement de la vision. Si un œil voit moins bien que l'autre ou s'il louche, il peut être « négligé » par le cerveau qui ne va utiliser que les informations fournies par le « bon » œil. On appelle ça l'amblyopie, qui atteint 5 à 10% des enfants.

Puisque les deux yeux sont côte à côte, ils donnent au cerveau deux images un peu décalées. Le cerveau les rassemble, et crée ainsi la vision en 3D. Deux yeux sont donc nécessaires pour bien voir le relief.



Que faire si un œil voit moins bien ?

Comment traiter l'amblyopie ?

Le traitement comporte 3 volets :



1. Fournir une image à l'œil : opérer une paupière qui recouvre complètement l'œil, enlever une opacité des milieux transparents de l'œil (par exemple cataracte)...
2. Rendre l'image nette : mettre des lunettes si nécessaire
3. Obliger le cerveau à utiliser l'œil « faible » : le plus souvent en cachant le « meilleur » œil avec un patch quelques heures par jour

A partir d'un certain âge, il n'est plus possible de réapprendre au cerveau à « voir » avec les deux yeux. Un dépistage précoce est donc indispensable.

Plus le traitement est effectué tôt, plus il est efficace et rapide.

Exemples de problèmes de vue

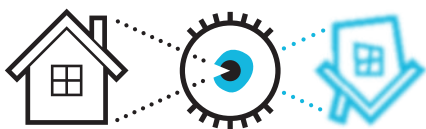
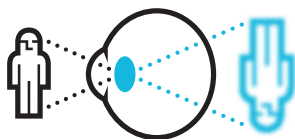


Myopie

L'œil est trop long et voit flou à distance.

Hypermétropie

L'œil est trop court et voit flou de près. Jusqu'à une certaine valeur, l'œil peut compenser en faisant une mise au point (accommodation), mais ceci peut causer une fatigue ou même un strabisme.



Astigmatisme

La « vitre » de l'œil, la cornée, a une forme irrégulière, ce qui crée une image floue.

Strabisme

Les yeux ne sont pas alignés : un œil louche, en dedans, en dehors, ou verticalement.



Cataracte

La « lentille » de l'œil, le cristallin, est opaque, ce qui crée une image très floue.

Tous ces problèmes peuvent créer une amblyopie, une mauvaise vision d'un œil.

Comment choisir les lunettes des enfants ?

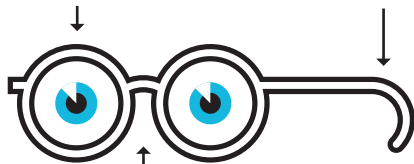
Le « monde » des enfants est devant lui, mais aussi beaucoup au-dessus de lui : il lève les yeux pour vous voir, par exemple. De plus, il bouge beaucoup plus qu'un adulte !



Trois éléments sont primordiaux :

De grands verres pour que l'enfant voie toujours à travers, même s'il regarde en haut

Un bon maintien derrière les oreilles



Un bon appui sur le nez pour que les lunettes ne glissent pas



Attention au soleil !

La lentille de l'œil, le cristallin, est transparente jusqu'à l'âge de 9 ans et ne protège pas l'œil des rayons du soleil. Les enfants doivent donc porter des lunettes solaires lorsqu'ils sont très exposés au soleil, au bord du lac ou en montagne par exemple.

Test de vue pour l'enfant

Cacher un œil, puis l'autre... Arrive-t-il à voir les images aussi petites d'un côté que de l'autre ?



Il existe de nombreux tests ophtalmologiques permettant de déterminer si l'acuité visuelle est suffisante. Celui-ci est une libre interprétation des tests standardisés et ne sert qu'à détecter une différence de vue entre les deux yeux.